



Gymnastique Volontaire de La Tronche

FFEPGV SECTION LA TRONCHE

N° W38101087 (Préfecture de l'Isère)
N° 03810ET3148 (Cohésion Sociale)

COMPTE RENDU-PROCES VERBAL de l'ASSEMBLEE GENERALE de la Gymnastique Volontaire de LA TRONCHE

mercredi 9 décembre à 18h30, à la salle polyvalente de la Pallud à La Tronche

L'assemblée Générale de la Gymnastique Volontaire de La Tronche a été régulièrement convoquée. Elle s'ouvre sur l'ordre du jour suivant :

- 1 Approbation du compte rendu de l'Assemblée Générale du 3 décembre 2014 ;
- 2 Rapport moral de la saison 2014 2015.
- 3 Rapport des activités, et projection 2015-2016
- 4 Rapport Financier 2014-2015, situation 2015-2016 et Perspectives 2016-2017
- 5 Instances de l'Association (bureau, Codir)
- 6 Questions diverses

Le président Jérôme Alexandre ouvre la séance en accueillant les représentants de la Mairie, Monsieur Nicolas Retour, Adjoint aux Sports, Monsieur Bernard Dupré, Adjoint aux Travaux et à la sécurité, également adhérent de l'association et animateur du ski de fond, monsieur Jean Michel Remande, président de l'office Municipal des Sports, Mesdames Gisèle Courville, Josette Hirlemann, Fabienne Coisne, présidentes de GV de Corenc, Meylan, Biviers-Montbonnot, les professeurs de Gymnastique Nadine Martinet et Hervé Langlade, ainsi que les nombreux adhérents qui ont fait l'effort de participer à cette assemblée générale.

Il y a 91 personnes présentes, et 71 pouvoirs, ce qui fait un total de 162 adhérents présent et représentés, soit 36 % des effectifs de notre association, qui peut donc valablement délibérer.

1 Approbation du compte rendu de l'Assemblée Générale du 3 décembre 2014

Le compte rendu de la précédente assemblée générale a été envoyé à tous les adhérents, en janvier 2015, et est disponible sur le site internet de l'association ; "Bouger à La Tronche".

Personne ne demande la relecture de ce compte rendu, qui est proposé au vote avec la résolution 1 :

Résolution 1:

L'assemblée générale de la Gymnastique Volontaire de La Tronche approuve le compte rendu de l'assemblée générale du 3 décembre 2014.

Cette résolution est adoptée avec 2 abstentions :

2 Rapport moral de la saison 2014 2015.

Le président rappelle les faits marquants de la saison 2014-2015 : le départ de Dominique Chabod à la fin décembre 2014, après quelques années de bons et loyaux services, pour ne pas dire presque un sacerdoce. Qu'elle soit encore remerciée pour tout ce qu'elle a fait pour notre club, que ce soit l'accueil, les relations avec le Codep et les autres clubs.

Puis le départ pour raison de santé de Geneviève Gras, sœur jumelle de Dominique dans la gestion de notre association, et notamment pour la préparation des payes avant de les passer aux trésoriers.

Elles faisaient l'essentiel des inscriptions et du travail administratif, et il a bien fallu les remplacer.

Nous avons pu faire face à cette situation à plusieurs, en apprenant sur le tas pour certains le fonctionnement de notre club, des arcanes de la gestion des adhérents et des activités.

Que soient ici remerciées toutes les personnes qui se sont mises à la tâche, Chantal Espitalier, Maguy Raymond, Odile Gribeaud, Odile Remande, Nadine Alexandre, Anne Colinet, Christian Iteprat, Alain Cochet-Muchy et bien sûr Régis Gras, qui entre autres a rédigé les procédures d'utilisation de la base de données, permettant ainsi à chacun de s'initier à son fonctionnement.

Bien sûr quand on fait une énumération, on oublie toujours quelqu'un ou quelques uns, et le président s'en excuse auprès d'eux et les inclus dans les remerciements qu'il adresse à tous en son nom mais aussi en votre nom car sans cette solidarité le club aurait eu bien du mal à redémarrer en septembre.

Il continue sur les autres faits marquants de la saison 2014-2015, particulièrement riche en événements du côté des animateurs salariés :

- Anne Florio, remplacée le mercredi soir par Sandie Yang, puis, après le forfait pour maladie de cette dernière, par Hervé Langlade,

- L'accident domestique de Frédérique Colpart nous a contraint également de trouver des remplaçants, ce furent Christophe Abad et Richard Rodriguez, parfois pour juste une heure....

- A la fin de la saison, Adeline Martin et Frédérique Colpart nous ont annoncé qu'elles ne reprendraient pas avec la GV de La Tronche à la rentrée de septembre, elles ont donc été remplacées par Céline le Gallo et Aline Chéneau.

Heureusement que la gestion des contrats de travail ne nous pose presque plus de problème, notamment grâce au passage par le chèque emploi associatif, qui gère pour nous un certain nombre de déclarations à divers organismes.

Autre faits marquants : la diminution du nombre de nos adhérents.

Elle s'explique en partie par :

— la suppression de la gymnastique enfants, suite aux modifications de la semaine scolaire, suppression qui nous a amenés à licencier l'animatrice Malou CHRISTOPHEL à la fin de la saison 2013-2014,

— la suppression de l'activité badminton et du coup le départ des joueurs, qui ont fondé leur propre club,

— la diminution du nombre de participants à la gym dans l'eau. Cette diminution n'est pas simple à expliquer. Nous avons une piscine qui pourtant semble adaptée à l'activité, la totalité du bassin nous est dédiée, le parking est suffisamment grand pour ceux qui viennent de loin et malgré ces atouts attractifs nous perdons des adhérents. Ce phénomène n'est pas nouveau, nous l'avons déjà constaté l'an dernier. Que faire ? Sans réponse à cette question et remontée des effectifs nous serons sans doute amenés à prendre des décisions pour maintenir l'équilibre économique de cette activité, équilibre déjà non garanti pour 2015-2016, malgré l'augmentation des tarifs. L'équilibre économique se situe à au moins 15 participants par cours, ce qui est loin d'être le cas des cours du mardi soir et du jeudi soir..

Le président insiste également sur des faits bien positifs, telles les activités de pleine nature sont en essor, que ce soient les raquettes journée ou demi journée, le ski de fond, ou la randonnée pédestre.

Et il en profite pour saluer le succès des stages sportifs, initiés par Alain et Maguy Raymond, accompagnés de leurs fidèles ABRs¹. Ces stages seront détaillés plus loin dans les rapports d'activité.

Puis le président insiste sur le fait que le Club GV de La Tronche n'est pas un club isolé : il fait partie d'une fédération, représentée au niveau départemental par le CODEP, puis comme nous avons des salariés et des activités communes, nous entretenons des relations très étroites avec les clubs voisins que sont Corenc, Biviers Montbonnot et Meylan. Nous mettons en place également avec eux la complémentaire santé obligatoire pour tous les salariés, pour le 1 janvier 2016.

Nous sommes la plus grosse association sportive de La Tronche. Notre proximité avec le service Sport de la Mairie nous permet de tisser des liens forts. Nous participons aux rencontres organisée par la Mairie ou l'OMS : participation à l'AG de l'OMS, participation aux états généraux de la vie associative au printemps 2015 et bien sûr, nous remplissons chaque année avec soin la demande de subvention (en nature : locaux, bureau, gymnase, dojo). et nous participons au forum des associations, pour lequel nous devrions à la prochaine rentrée apporter un peu plus de visuel pour montrer l'attractivité de notre association.

Nous avons gagné la confiance de la Fédé, ce qui se traduit par le petit label que vous voyez en haut de nos courriers et documents. Ce label traduit une bonne pratique dans tous les domaines de la vie de l'association, que ce soit pour la gestion du personnel, l'information aux adhérents, la tenues de nos AG. Il permet à nos partenaires de la vie officielle de vérifier que nous sommes une association sérieuse.

Ce Label est valable jusqu'en 2017. Nous nous efforcerons de nous améliorer pour son renouvellement.

Le président précise qu'un élément ne permettrait pas aujourd'hui ce renouvellement car aujourd'hui nous n'avons pas de secrétaire en titre. Ce problème fait l'objet d'un point particulier de cette Assemblée Générale.

Résolution 2:

L'assemblée générale de la Gymnastique Volontaire de La Tronche approuve le rapport moral de la saison 2014_2015.

La résolution n° 2 est adoptée à l'unanimité

3 Rapport des activités et perspectives 2015_2016

Gymnastique au Sol.

3 animateurs, Nadine Martinet, Jean Jacques Domard, et Hervé Langlade.

1 Animateur Bénévole de Randonnée

L'activité continue, mais on note un tassement des participants, dû peut-être à l'âge. Les cours du mardi soir et du mercredi soir ont un public fidèle.

Pilates : Activité animée par Nadine Martinet, après 2 stages de formation, deuxième année de cette activité. C'est une gymnastique où l'animateur suit très attentivement tous les participants, d'où un nombre restreint de personnes à ces cours, ce qui en explique le coût élevé par rapport à la gymnastique au sol classique.

AquaGym : C'est le plus gros de nos troupes. 4 animateurs ou animatrices : Sylvie Le Duc, Sandrine Monier, Adeline Martin et Frédérique Colpart, ces 2 dernières remplacées. Nous avons la chance d'avoir le bassin pour nous tous seuls, avantage certain par rapport à d'autres clubs de la région. Bien sûr, on peut se plaindre que l'eau est trop froide, ou trop chaude, mais il est difficile de pouvoir contenter tout le monde. Les cours du mardi et du jeudi ne sont pas assez remplis, et s'il s'avérait que cette situation perdure, ces cours pourraient être regroupés, ou carrément fermés.

Marche Active : cette activité est animée sous deux formes, par une animatrice salariée le lundi, Anne Florio, par 2 bénévoles le jeudi et le samedi., Maguy et Alain Raymond. Cette activité permet à chacun d'éduquer le cœur, en étant surveillé par un cardiofréquencemètre. De plus, cette activité est très conviviale, et les groupes se retrouvent d'année en année. Elle perdure bien sûr pour la saison 2015-2016.

Raquettes à Neige :

à la journée : depuis deux ans déjà, cette activité autrefois managée par notre club est organisée maintenant par la GV de Meylan. Elle est ouverte aux adhérents des clubs du Grésivaudan. Cette formule permet de remplir les cars. Les sorties se font dans tous les massifs, en dehors généralement des stations de skis, avec 3 groupes de niveau. Les plus aguerris peuvent faire plus de 800m. Il reste encore des places pour la saison 2016, qui commence en janvier.

à la demi-journée, cette activité est organisée avec le ski de fond par notre Club, et animée par Benoit Dupeyrat. Bien sûr, ces sorties se font dans des stations de ski de fond, mais il y a toujours quelques chemins peu fréquentés que nos raquetistes parcourent avec plaisir. Et pour ceux que le port de raquettes feraient hésiter, nous avons poursuivi notre activité " Petits Crampons ", qui consistent à utiliser les chemins enneigés mais damés sans raquettes, seulement des petits antidérapants fixés sous les chaussures.

Ski de fond : belle activité ; 4 groupes de niveau, 10 sorties dont 2 à la journée, dans les stations de ski des environs ou de Savoie, choisies suivant les conditions nivo-météorologique.

Comme pour les raquettes à la journée, ces activités à la demi-journée sont ouvertes aux adhérents des 4 clubs du Grésivaudan déjà cités, toujours pour permettre le remplissage des cars.

Randonnée pédestre : Plusieurs animateurs nous emmènent le vendredi après midi, pour une marche d'entre 10 et 15 km, entre 400 et 700m de dénivelée. Nos sympathiques ABR sont Jacky Prestaux, qui en plus a la charge de l'organisation, Monique et Jean Claude Faurie, Daniel Rochas, Alain Rackmanoff, Maguy et Alain Raymond et depuis peu Michel Foulon qui a suivi la formation. Mais cette activité a besoin de renouveler ses animateurs, et cherche de nouveaux ABR.

Stages Sportifs : depuis 2 ans, sous la dynamique impulsion de Maguy et Alain Raymond, et accompagnés par nos ABR habituels, ces stages sportifs sont des stages de randonnées pédestres sur plusieurs jours. Cette année 2014 2015 en a vu 2, un premier au printemps en Auvergne de 6 jours, un second à la fin de l'été d'une douzaine de jours dans l'île de la Réunion, que Maguy et Alain Raymond connaissent bien pour y avoir enseigné pendant quelques années.

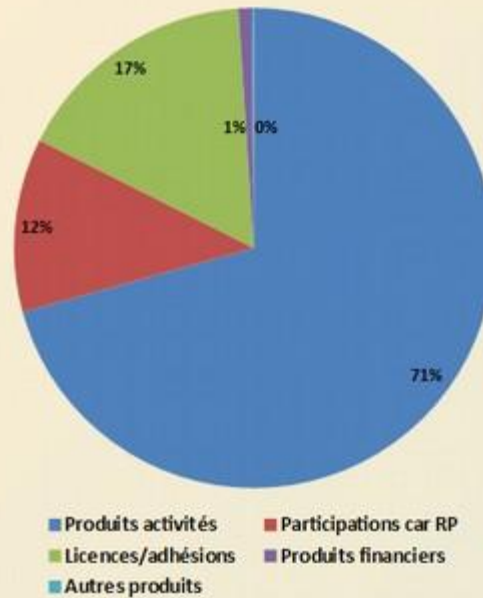
Espérons que ces stages qui affichent complets dès l'ouverture des inscriptions pourront perdurer encore longtemps.

4 Rapport Financier

Notre trésorier Alain Cochet Muchy présente le rapport Financier pour l'exercice 2014-2016.

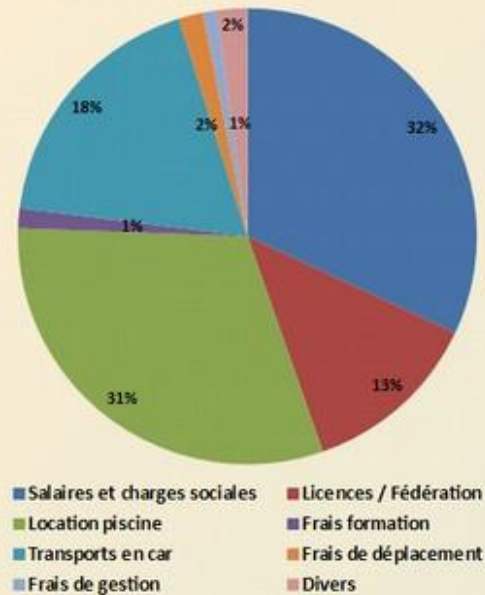
Compte de résultat
Les produits 2014-2015

Produits activités	62 525 €
Participations car RP	10 365 €
Licences/adhésions	14 643 €
Produits financiers	803 €
Autres produits	112 €
Total	88 448 €

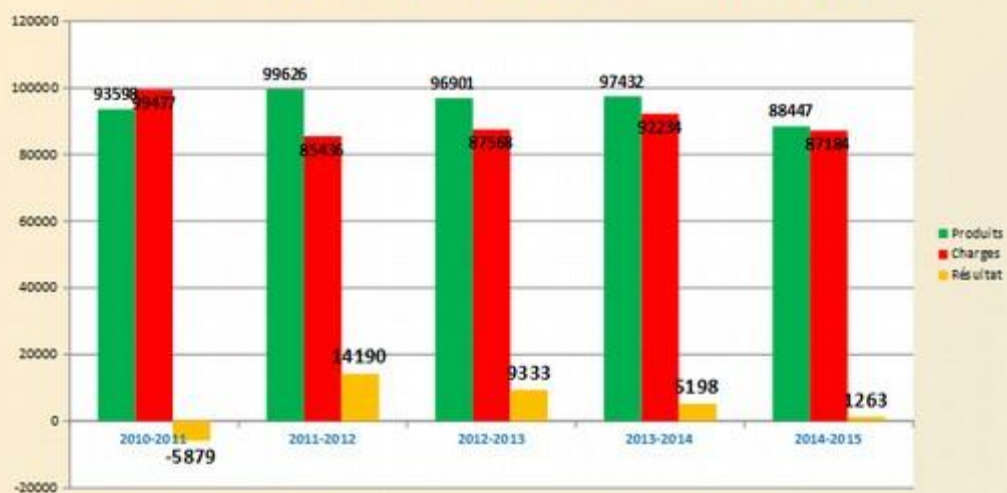


Compte de résultat
Les charges 2014-2015

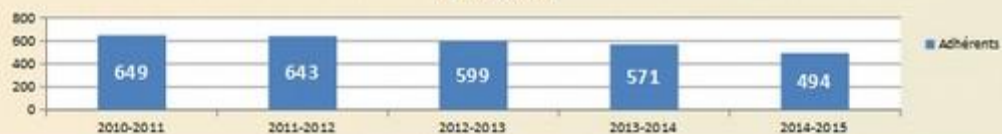
Salaires et charges sociales	27 881 €
Licences / Fédération	11 080 €
location piscine	26 950 €
assurances Maif	780 €
frais formation	1 221 €
Transports en car	15 877 €
Frais de déplacement	1 500 €
Pots et réceptions	529 €
Frais de gestion	837 €
Achats	193 €
Autres	373 €
Total	87 221 €



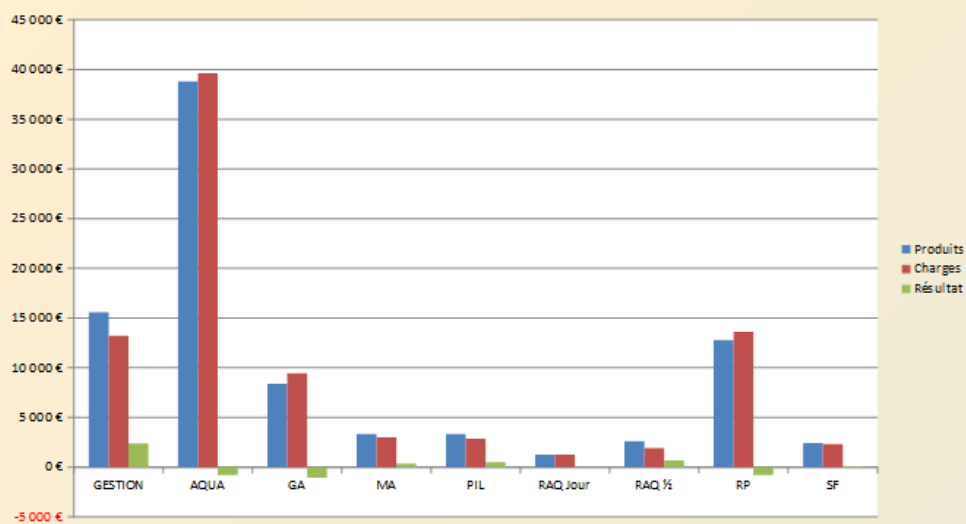
Evolution du résultat sur 5 ans



Adhérents



Analyse par activité



Activités	GESTION	AQUA	GA	MA	PIL	RAQ Jour	RAQ ½	RP	SF	Total
Produits	15 586 €	38 792 €	8 380 €	3 350 €	3 340 €	1 244 €	2 592 €	12 795 €	2 407 €	88 486 €
Charges	13 197 €	39 620 €	9 453 €	2 997 €	2 858 €	1 244 €	1 921 €	13 620 €	2 312 €	87 222 €
Résultat	2 389 €	-828 €	-1 073 €	353 €	482 €	0 €	671 €	-825 €	95 €	1 264 €

Bilan synthétique

		Exercice N		N-1			
ACTIF	Brut	Amortissements et provisions	Net	Net	PASSIF	Exercice N net	Exercice N-1 net
Bilan synthétique							
FF EPGV SECTION DE LA TRONCHE							
Edition du : 01/09/2014 au 31/09/2015							
Saldes N-1 de l'exercice							
Hors brouillard Hors simulation							
Actif immobilisé :					Capitaux propres		
Immobilisations incorporelles					Capital		
- Fonds commercial					Ecart de réévaluation		
- Autres					Réserves :		
Immobilisations corporelles	1 985	1 985			- Réserve légale		
Immobilisations financières					- Réserves réglementées		
TOTAL I	1 985	1 985			- Autres		
Actif circulant :					Report à nouveau	44 075	38 877
Stocks et en-cours (autres que marchandises)					Résultat de l'exercice (bénéfice ou perte)	1 264	5 198
Marchandises					Provisions réglementées		
Avances et acomptes versés sur commandes					TOTAL I	45 339	44 076
Créances :					Provisions pour risques et charges (II)		
Clients et comptes rattachés					Dettes		
Autres					Emprunts et dettes assimilées		
Valeurs mobilières de placement	20 000		20 000		Avances et acomptes reçus sur commandes		
Disponibilité (autres que caisse)	26 972		26 972	46 201	Fournisseurs et comptes rattachés		
Caisse					Autres	1 633	2 215
TOTAL II	46 972		46 972	46 291	TOTAL III	1 633	2 215
Charges constatées d'avance (III)					Produits constatés d'avance (IV)		
TOTAL GENERAL (I+II+III)	48 957	1 985	46 972	46 291	TOTAL GENERAL (I+II+III+IV)	46 972	46 291

Les valeurs encadrées en rouge représentent les avoirs de notre association à la fin de la saison 2014-2015. S'il est tout à fait normal d'avoir des réserves, au moins pour parer à nos obligations légales et pouvoir servir à nos salariés ce à quoi ils auraient droit en cas de disparition de l'association, ces réserves sont élevées. Elles permettent de voir l'avenir d'un œil serein, mais il faut cependant veiller à l'équilibre des activités..

Conclusions sur l'exercice écoulé

Un exercice à l'équilibre

- Le résultat représente environ 1,5 % du budget

Des finances saines

- Une réserve financière qui permet de faire face aux imprévus

Des points de vigilance pour l'avenir

- Meilleur équilibrage des activités

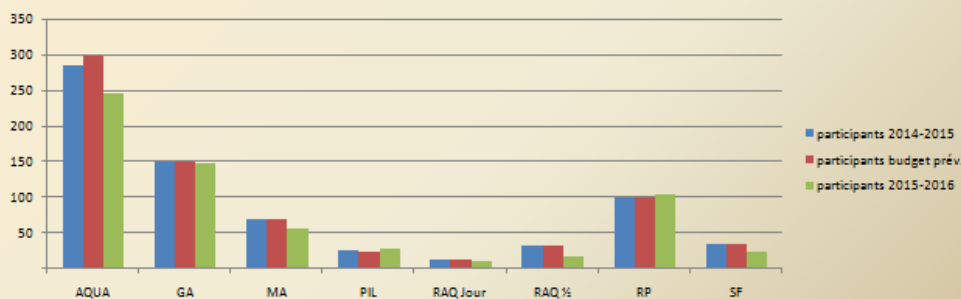
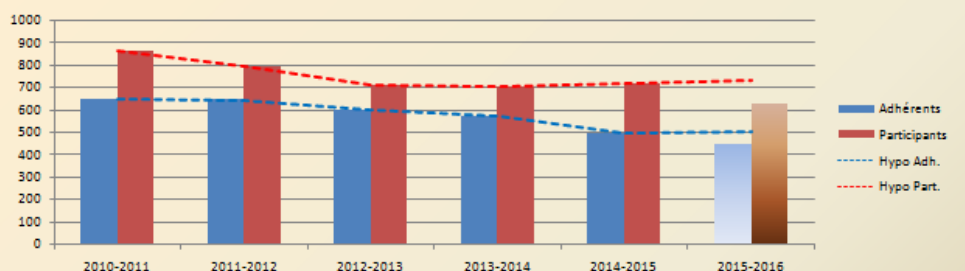
Prévisionnel 2015-2016

Activités	GESTION	AQUA	GA	MA	PIL	RAQ Jour	RAQ ½	RP	SF	Total
Produits	16 660 €	39 000 €	9 750 €	3 850 €	3 250 €	1 400 €	2 500 €	12 800 €	2 500 €	91 710 €
Charges	13 455 €	40 500 €	9 400 €	3 600 €	2 600 €	1 400 €	2 000 €	13 050 €	2 300 €	88 305 €
Résultat	3 205 €	-1 500 €	350 €	250 €	650 €	0 €	500 €	-250 €	200 €	3 405 €

- **Budget construit sur les hypothèses :**

- Légère augmentation du nombre d'adhérents
- Quasi stabilité des dépenses

Tendances et prévisions 1/2



Participant=adhérent d'un autre club qui participe à nos activités

Dans l'état actuel des choses, et sans modification substantiel de notre environnement, nous n'envisageons pas d'augmentation pour l'année 2016-2017, mais les décisions ne seront prises qu'à la préparation de cette saison, en avril-mai 2016.

Il est fort possible d'envisager le rééquilibrage des cours d'Aqua-Gym insuffisamment remplis.

Tendances et prévisions 2/2

La tendance des effectifs est nettement défavorable.

Une ré-estimation du budget dans les conditions actuelles donne :

Activités	GESTION	AQUA	GA	MA	PIL	RAQ Jour	RAQ ½	RP	SF	Total
Produits	14 960 €	33 800 €	9 620 €	3 135 €	3 640 €	1 100 €	1 300 €	13 000 €	1 800 €	82 355 €
Charges	12 210 €	40 500 €	9 400 €	3 600 €	2 600 €	1 100 €	1 500 €	13 050 €	2 300 €	86 260 €
Résultat	2 750 €	-6 700 €	220 €	-465 €	1 040 €	0 €	-200 €	-50 €	-500 €	-3 905 €

• Conclusions

- Un tel résultat serait supportable cette année par les finances de l'association
- Un ré-équilibrage est néanmoins à envisager pour le futur

Résolution 3

L'assemblée générale de la Gymnastique Volontaire de La Tronche approuve le rapport financier et les comptes de la saison 2014-2015, et donne quitus au trésorier pour la tenue de ses comptes.

La résolution n° 3 est adoptée à l'unanimité

5 Instances de l'Association

Notre association est dans une situation illégale. En effet, d'après les statuts, le Comité Directeur de l'association élit parmi ses membres un président, un trésorier et un secrétaire.

Nous avons un président, nous avons un trésorier, mais nous n'avons pas de secrétaire. Il ne s'agit pas de faire tout le travail administratif, il s'agit d'avoir une personne disposant d'un peu de temps pour assumer, avec le président et le trésorier, les charges légales de l'association, et entre autre de la correspondance, de la convocation et de la signature des PV des assemblées générales, et de l'archivage.

Nous avons besoin d'une personne pour être en conformité avec nos statuts.

Il a été envisagé d'embaucher un employé administratif. Mais il n'y a pas assez de travail pour occuper une emploi même à mi temps, sachant que la plus grosse charge de travail se situe au moment des inscriptions.

Après un temps d'échange et de réflexion, madame Béatrix Mandron accepte de se présenter en tant que secrétaire, en précisant bien qu'étant en activité, elle ne dispose pas de tout son temps.

Présentée au vote de l'assemblée générale, la candidature de Béatrix Mandron est adoptée à l'unanimité, et aussitôt nommée secrétaire de la GV de La Tronche.

6 Questions Diverses

Monsieur Nicolas Retour, adjoint au sports à la Ville de La Tronche, prend la parole pour souligner la qualité de l'assemblée générale de notre association, tant par la présence des adhérents, que par la clarté du rapport du trésorier, et se félicite qu'il y ait dans la commune une si belle association.

L'assemblée termine ses travaux à 20h15 par le traditionnel pot de l'amitié.

Fait à La Tronche, le 15 avril 2016

Le président,

La secrétaire

Jérôme Alexandre

Béatrix Mandron